

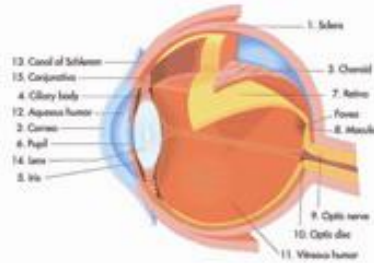


پایه پزشکی خدمات بهداشتی درمانی شیراز

دانشگاه علوم پزشکی و خدمات بهداشتی درمانی شیراز

## برنامه آموزشی و Log book دوره

### کار آموزشی بخش چشم



تدوین:

گروه چشم دانشکده پزشکی

دکتر توسعه آموزش پزشکی دانشکده پزشکی

مركز مطالعات و توسعه آموزش علوم پزشکی

ویرایش اول ۱۳۹۰

## مقدمه

دانشجویان پزشکی گرانقدر، با عرض سلام و احترام  
اولین برنامه آموزشی گروه چشم به همت گروه چشم دانشکده پزشکی و معاونت آموزشی  
بیمارستان و مرکز مطالعات و توسعه آموزش علوم پزشکی دانشگاه در سال 1390 تهیه شده  
است.

جزوه حاضر که راهنمای تحصیل در بخش چشم می باشد به منظور هدایت شما بسوی فراگیری  
هدف دار در بخش فوق تدوین شده و حاوی برنامه آموزشی (Curriculum) و مقررات بخش  
حاضر می باشد. در ابتدا پیامدها (outcome) و شایستگی هایی که انتظار می رود در پایان  
دوره حاضر موفق به کسب آن شده باشید بیان می شود و در ادامه چگونگی نیل به اهداف فوق  
یعنی محتوای مواد آموزشی (content) و روشهای آموزش دادن و فراگرفتن (teaching & learning methods)  
ارائه می گردد. بعد از آن به روشهای ارزیابی دانشجویان پرداخته می  
شود و در نهایت برنامه و مقررات آموزشی آورده خواهد شد. لازم بذکر است که برنامه های پیش  
رو تنها به نکات ضروری (Core curriculum) رشته فوق الذکر می پردازد و در حقیقت حاوی  
نکات و مهارتهایی است که انتظار می رود یک دانشجو بداند و یا به کسب آن نائل شده  
باشد (Must know). این کتابچه ویرایش اول راهنمای مطالعه

و تحصیل در بخش چشم می باشد که با استفاده از برنامه ارسال شده از شورای آموزش پزشکی  
عمومی کشور تدوین و با  
کمک دفتر توسعه آموزش دانشکده پزشکی (EDO)، مرکز توسعه آموزش دانشگاه علوم پزشکی  
بوشهر (EDC) و اساتید بخش چشم تنظیم گردیده است و افراد زیر در تنظیم آن نقش داشته اند  
که از زحمات همگی آنان تشکر می شود.

دکتر محمد رضا پوربهی رئیس دانشکده پزشکی، دکتر زهرا اکبری مسئول EDO و عضو هیئت  
علمی دانشکده پزشکی، خانم عاتکه ترک زاده کارشناس EDO دانشکده پزشکی و دکتر  
کامران میرزایی مدیر مرکز مطالعات و توسعه آموزش پزشکی دانشگاه علوم پزشکی بوشهر.  
در خاتمه از تمامی مخاطبین گرامی درخواست می گردد که به منظور اصلاح برنامه های  
آموزشی با پیشنهادات پرارزش خود ما را در بهتر نمودن برنامه های فوق یاری نمایند

دفتر توسعه آموزش دانشکده پزشکی بوشهر

اسفند ۱۳۹۰

ارزیابی نهایی عملکرد بالینی کارآموز در گروه آموزشی .....

نام و نام خانوادگی کارآموز  تاریخ ارزیابی

نمره نهایی کارآموز	مجموع نمرات		استاد ۴		استاد ۳		استاد ۲		استاد ۱	
	غیر کتبی	کتبی	غیر کتبی	کتبی	غیر کتبی	کتبی	غیر کتبی	کتبی	غیر کتبی	کتبی

امضاء و مهر مدیر گروه

نام و نام خانوادگی کارآموز: ..... گروه آموزشی: ..... استاد: ..... تاریخ  
 ارزیابی: .....

نوع فعالیت	ملاک های ارزیابی (طیف نمره)	نمره	ملاحظات
فعالیت های آموزشی و رعایت اخلاق و قوانین پزشکی (۱۰ نمره)	ارائه کنفرانس از جهت کیفیت علمی و تسلط بیان (۱ نمره)		
	حضور کوشا در کلاسهای درس و گردشهای بالینی (۲ نمره)		
	حضور بموقع و فعال در درمانگاه (۱ نمره)		
	تکمیل شرح حال و انجام معاینه فیزیکی (۲ نمره)		
	تکمیل پرونده پزشکی بیماران (۱ نمره)		
	تکمیل Log book		
	رعایت نظم و مقررات آموزشی (با توجه به ۹۹ آئین نامه داخلی) (۱ نمره)		
ارزیابی درون بخشی (۱۰ نمره)	رعایت اخلاق حرفه ای و اسرار پزشکی (۲ نمره)		
	کوئیز (۳ نمره)		
	سوالات یا آزمون شفاهی (۳ نمره)		
	ارزیابی عملی (۴ نمره)		
مجموع نمرات اخذ شده			
	نمره عملی کارآموز (حداکثر ۱۰ نمره)		
	نمره کتبی کارآموز (حداکثر ۱۰ نمره)		
	نمره کارآموز از نظر استاد مربوطه (امضاء و مهر تأیید)		

محتویات این فرم محرمانه بوده و در دفتر آموزش بیمارستان بایگانی میگردد و تنها نمره نهایی ارسال میگردد

عناوین	
تعریف دوره	۴
اهداف کلی کارآموزی	۴
روش آموزشی	۵
زمانبندی اجرای برنامه آموزشی	۶
سرفصل و محتوای دروس	۷
شرح وظایف کارآموز	۸
روش ارزشیابی پیشرفت تحصیلی	۸
منابع و مراجع	۹

نام و نام خانوادگی کارآموز: ..... گروه آموزشی: ..... استاد: ..... تاریخ  
 ارزیابی: .....

نوع فعالیت	ملاک های ارزیابی (طیف نمره)	نمره	ملاحظات
فعالیت های آموزشی و رعایت اخلاق و قوانین پزشکی (نمره)	ارائه کنفرانس از جهت کیفیت علمی و تسلط بیان (۱نمره)		
	حضور کوشا در کلاسهای درس و گردشهای بالینی (۲نمره)		
	حضور بموقع و فعال در درمانگاه (۱نمره)		
	تکمیل شرح حال و انجام معاینه فیزیکی (۲نمره)		
	تکمیل پرونده پزشکی بیماران (۱نمره)		
	تکمیل Log book		
	رعایت نظم و مقررات آموزشی (با توجه به ۹۹ آئین نامه داخلی) (۱نمره)		
ارزیابی درون بخشی (نمره)	رعایت اخلاق حرفه ای و اسرار پزشکی (۲نمره)		
	کونیز (۳نمره)		
	سوالات یا آزمون شفاهی (۳نمره)		
	ارزیابی عملی (۴نمره)		
مجموع نمرات اخذ شده			
نمره عملی کارآموز (حداکثر ۱۰ نمره)			
نمره کتبی کارآموز (حداکثر ۱۰ نمره)			
نمره کارآموز از نظر استاد مربوطه (امضاء و مهر تأیید)			

محتویات این فرم محرمانه بوده و در دفتر آموزش بیمارستان بایگانی میگردد و تنها نمره نهایی ارسال میگردد

اساتید بخش:

آدرس گروه:

شناسنامه درس:

نام درس: کارآموزی چشم      عنوان دوره: کارآموزی چشم

تعداد واحد: ۳      نام مسئول دوره:

زمان برگزاری:      گروه هدف: کارآموزان چشم

دروس پیش نیاز: قبولی در آزمون جامع علوم پایه و گذراندن دوره فیزیوپاتولوژی

مکان برگزاری: بخش چشم بیمارستان فاطمه الزهراء (س) و درمانگاه حضرت ابوالفضل (ع)

دوره کارآموزی چشم یک دوره اجباری ۱ ماهه به ارزش ۳ واحد می باشد و جهت محقق شدن اهداف آموزشی در بخش چشم برگزار می گردد.

### پیامدهای مورد انتظار از این برنامه آموزشی:

هدف از این برنامه آموزشی ایجاد زیربنای مناسبی برای طبابت مستقل پس از دانش آموختگی به عنوان پزشک عمومی است که جنبه های مهم تامین و ارتقای سلامت، طب پیشگیری، و مراقبت حاد و مزمن در حیطه بیماری های جراحی را در برگیرد.

در پایان دوره از فراگیر انتظار می رود بتواند:

#### الف - حیطه دانش:

- کسب دانش لازم برای برخورد با شکایات و نشانه های شایع در بیماری های چشم
- اورژانس های چشم پزشکی و اطلاع از نحوه مراقبت های اولیه، اصول درمان و ارجاع را بداند.
- بیماریهای رایج چشمی در کشور و شیوع آنها را بداند.
- برنامه های رایج کشوری در حیطه چشم پزشکی را بداند.

#### ب - حیطه مهارت:

- کسب مهارت در اخذ شرح حال چشم پزشکی، جمع بندی، و ارائه تشخیص های افتراقی
- کسب مهارت در معاینات پایه چشم پزشکی
- کسب مهارت استفاده از افتالموسکوپ مستقیم

#### ج - حیطه نگرش:

- آشنائی با در نحوه برخورد با بیماران و همراهان از نظر اصول اخلاقی، مسایل قانونی و نحوه نتیجه گیری از دانش و مهارت خود
- آشنائی با برقراری تعامل با سایر همکاران در حیطه پزشکی (اعم از پزشکان، پرستاران و غیر پزشکان)
- آشنائی با برقراری ارتباط با خانواده مراجع و آموزش به خانواده

شماره پرونده	تاریخ	امضا

معاینه  
خارج  
چشمی

شماره پرونده	تاریخ	امضا

انجام  
افتالمو  
سکوپ  
مستقیم

شماره پرونده	تاریخ	امضا

شناخت  
وسایل  
چشم  
پزشکی

## روش آموزش:

• آموزش بالینی در بخش چشم براساس برگزاری صبحگاهی، کنفرانس و ژورنال کلاب اساتید و دانشجویان، راند بخش، درمانگاه، و Skill lab و انجام کشیک می باشد.

- **Bedside teaching**
- **Lecture**
- **Small group discussion**
- **Large group discussion**
- **Role model**
- **Workshop**
- **Demonstration**

### ۱- گزارش صبحگاهی

در گزارشات صبحگاهی که هفته ای دو مرتبه برگزار میگردد، چگونگی معاینه، انجام آزمایشات لازم و نحوه درمان بیماران بستری شده در 72 ساعت گذشته و حضور اساتید بخش و کلیه دانشجویان بحث می گردد . ارایه گزارش صبحگاهی به عهده دانشجوی کارورز که سه روز گذشته کشیک بوده اند، می باشد.

### ۲- کنفرانسها و ژورنال کلاب

طبق برنامه اعلام شده در هر دوره مطالبی به صورت یک مرتبه گراند راند در هفته و یک مرتبه ژورنال کلاب مشترک با بقیه گروهها اساتید و دانشجویان در سالن کنفرانس بیمارستان فاطمه زهرا (ع) بحث می گردد.

### ۳- راند بخش

راندهای آموزشی به صورت هفتگی می باشد و با حضور یکی از اساتید بخش و حضور تمامی دانشجویان بخش عفونی بیمارستان فاطمه زهرا برگزار می شود . طبق نظر استاد مربوطه یک یا چند بیمار انتخاب می شوند و در مورد شرح حال و یافته های معاینه فیزیکی، تشخیصهای محتمل و رویکرد تشخیصی و درمانی آنها بحث می گردد.

### ۴- درمانگاه

در درمانگاه تخصصی حضرت ابوالفضل (ع) دانشجویان زیر نظر استاد مربوطه بیماران را ویزیت می نمایند. نکات مهم تاریخچه، معاینه فیزیکی و تشخیص و درمان و چگونگی پیگیری بیمار بحث می گردد. بیماران ابتدا توسط دانشجویان کارورز معاینه می شوند و با حضور استاد مربوطه بحث می شوند. و تشخیص و درمان بیماران از دانشجویان کارآموز سوال می شود.

چک لیست بررسی میزان دستیابی به حداقل های آموزشی کارآموز (فعالیت در عرصه های راند، درمانگاه و اتاق عمل). هر یک از فعالیتهای باید بوسیله اساتید تأیید شود.

شماره پرونده	تاریخ	امضا

معاینه چشم  
پزشکی

شماره پرونده	تاریخ	امضا

معاینه  
حرکات خارج  
چشمی

## زمانبندی آموزش:

ساعت هفته	۸-۹	۹-۱۰/۳۰	۱۰/۴۵-۱۲
شنبه	شرح حال گیری توسط دانشجو از بیماران	ویزیت بیمار با استاد	کلاس تئوری
یکشنبه	شرح حال گیری توسط دانشجو از بیماران	ویزیت بیمار با استاد	کنفرانس
دوشنبه	ویزیت بیمار با استاد	کلاس تئوری	اتاق عمل
سه شنبه	آموزش بر بالین بیمار	آموزش بر بالین بیمار	اتاق عمل
چهارشنبه	معاینه بیمار و شرح حال گیری	ویزیت بیمار با استاد	کنفرانس
پنجشنبه	-	-	-

## کارآموز محترم:

دفترچه ای را که پیش رو دارید جهت ثبت فعالیت های مستمر شما در طول دوره یک ماهه کارآموزی چشم می باشد.  
بخشی از ارزیابی پایان دوره شما، مربوط به اطلاعات ثبت شده در این دفترچه می باشد. علاوه بر آن تجزیه و تحلیل اطلاعات راهنمای ارزنده ای برای پی بردن به نقص ها و رفع آن خواهد بود. بنابراین در حفظ آن کوشا باشید.

### مقررات تکمیل log book:

- ۱- کارآموز موظف است که فعالیتهای علمی و مهارتهای عملی کسب شده را طبق جداول مندرج در log book روزانه ثبت و به امضاء استاد مربوطه برساند.
- ۲- در طول دوره یک ماهه آموزش، اساتید گروه می توانند log book را در اختیار گرفته و آنرا ارزیابی نمایند.
- ۳- در پایان دوره یک ماهه آموزشی، لازم است کارآموز log book را به مدیر گروه آموزشی تحویل نماید تا از مندرجات آن برای ارزیابی پایان دوره استفاده نماید (۸ نمره کل پایان دوره).
- ۴- در صورت عدم تکمیل log book، تکرار بخش الزامی خواهد بود.

عناوینی که باید آموزش داده شود و فراگرفته شود تا پیامدهای فوق الذکر حاصل شوند:

ردیف	عنوان محتوا	زمان	مکان	استاد
۱	آناتومی و فیزیولوژی	۹-۱۲	درمانگاه ابوالفضل	دکتر کاظمی
۲	معاینه چشم چشم پزشکی	//	//	دکتر کاظمی
۳	آشنایی با وسایل چشم پزشکی	//	//	دکتر کاظمی
۴	فارماکولوژی در چشم پزشکی	۹-۱۲	دکتر صاکی	درمانگاه ابوالفضل
۵	اپتیک و عیوب انکساری	//	دکتر صاکی	//
۶	بیماریهای پلک و مجاری اشکی	//	دکتر صاکی	//
۷	بیماریهای ملتحمه و اسکلرا	//	دکتر صاکی	//
۸	بیماریهای قرنیه	//	دکتر صادقی	//
۹	کاتاراکت	//	دکتر صادقی	//
۱۰	بیماریهای یووا	//	دکتر صادقی	//
۱۱	گلوکوم	//	دکتر کاظمی	//
۱۲	استرابیسم و آمبلیوپی	//	دکتر کاظمی	//
۱۳	رتینوپاتی دیابتیک و هیپرتانسیو	//	دکتر صاکی	//
۱۴	بیماریهای ویتره و رتین	//	دکتر صاکی	//
۱۵	نور و افتالمولوژی	//	دکتر صاکی	//
۱۶	چشم و بیماریهای سیستمیک	//	دکتر کاظمی	//
۱۷	اورژانس های شایع چشم پزشکی	//	دکتر صاکی	//
۱۸	بیماری های اربیت	//	دکتر کاظمی	//
۱۹	اصول پیشگیری در چشم پزشکی	//	دکتر کاظمی	//

## چک لیست (Log book) دوره کارآموزی

### بخش چشم



## شرح وظایف کارآموزان:

کارآموزان می بایست هر روز صبح راس ساعت ۷/۳۰ صبح در بیمارستان حضور داشته باشند و ساعت خروج از بیمارستان ۱۲/۳۰ ظهر می باشد.

حضور کلیه کارآموزان دوره در تمام برنامه های فوق الزامی است.

کارآموز میبایست در هر ماه تعداد ۴-۵ کشیک برای خود تنظیم نموده و به مدیر گروه تحویل نمایند. ساعت شروع کشیک از ۷/۳۰ صبح لغایت ۱۰ شب خواهد بود و پس از پایان کشیک، کارآموز ملزم به حضور در برنامه های آموزش روز بعد از کشیک می باشد و ساعت خروج همان ۱۲/۳۰ می باشد. در راند روز بعد از کشیک، کارآموز بایستی آمادگی کافی جهت معرفی بیمار به پزشک مربوطه و حضور فعال در بحث های علمی را داشته باشد.

پوشیدن روپوش سفید و تمیز در تمام ساعات حضور در بیمارستان و نصب کارت شناسائی عکسدار بر روی روپوش الزامی است.

کارآموز بدون اطلاع قبلی استاد مربوطه و یا مدیر گروه داخلی حق ترک راند آموزشی و کلاسهای آموزشی را ندارد.

در صورت نیاز به مرخصی ضروری لازم است با درخواست کتبی از طرف کارآموز و تأیید مدیر گروه داخلی و تعیین جانشین از طرف کارآموز صورت گیرد. در غیر اینصورت غیبت محسوب شده و منجر به حذف دوره خواهد شد.

## ارزشیابی:

الف) تکمیل log book (۲ نمره)

ب) حضور و غیاب و رعایت اخلاق پزشکی در رفتار با همکاران- پرسنل و بیماران: ۱۰ نمره

ج) برگزاری امتحان OSCE (۴ نمره)

د) امتحان کتبی پایان بخش (۴ نمره)

در صورتی که کارآموز کمتر از ۶۰٪ کل نمره ارزشیابی (کمتر از ۱۲) را کسب نماید لازم است تجدید دوره شود.

- در شرایط خاص، در مواردی که کارآموز در یکی از موارد فوق نمره کافی را کسب نکرده باشد، بنا به صلاحدید مدیر گروه و مطرح شدن در شورای آموزش گروه و نظر دیگر اساتید، در مورد وی تصمیم گیری خواهد شد. (بعنوان مثال ترک کشیک، توان علمی ۴۷ پایین، بی احترامی به همکاران و بیماران و .....).

## منابع اصلی برای آزمون:

کتاب چشم پزشکی ووگان (۲۰۰۸) (General Ophthalmology)

Vaughan & Asbury's General Ophthalmology by Paul Riordan-Eva and John Whitcher

\* منابع بیشتر برای مطالعه:

کتاب بیماری های رایج چشم پزشکی (تألیف: دکتر م.ع. جوادی)

کتاب آکادمی (Basic Ophthalmology ed & 2008; AAO)